



# ALLMÄNNINGEN – en annan vardag

Förvaltaren Fredrik Gustafsson på Arjeplogs allmänningskog har lite annorlunda förutsättningar än många andra skogsbrukare. På 400 meters höjd växer skogen långsamt och avverkningsåldern är ofta över 130 år. Dessutom är allmanningen en ägandeform som styrs av särskilda regler.

Text & foto: ANDERS KRISTENSSON





☛ Några spår av skogsmaskinerna är svåra att hitta, även i de blötare partierna på denna avverkning som Fredrik Gustafsson är mycket nöjd med.





# A

rjeplog omges av sjöarna Hornavan i norr och Uddjaure i söder. Här förvaltar Arjeplogs allmänning 45 000 hektar skog på de skogklädda bergen med kalvfjällen i fjärran.

Allmänningsskogarna i lappmarken bildades i slutet av 1800-talet när staten som ett led i den så kallade avvitringen (se fotnot) delade ut formellt ägande av skogsmark till gårdar som tidigare nyttjat den betesmark. En fjärdedel av skogen som tillföll en fastighet skulle avsättas till en allmänning. En av dessa är Arjeplogs skogsallmänning som bildades 1889.

– En orsak till bildandet var att hindra skogsbolagen från att köpa upp för mycket skogsmark, berättar Fredrik Gustafsson som är Arjeplogs allmännings förvaltare sedan två år och även skoglig rådgivare åt delägarna.

**SKOGEN HADE TIDIGARE ENBART** haft värde som bete, men från mitten av 1800-talet började timret bli attraktivt. Mellan 1885 och 1890 ökade skogsbolagen sin andel skogsmark i lappmarkskommunerna med 10 till 15 procent och ofta högs det hårt på markerna.

En andra, mindre marktilldelning skedde 1909 då ytterligare 6 000 hektar produktiv skog tillföll Arjeplogs allmänning. Detta tillskott kallas Nybyggesallmänningen och fick ett lite annorlunda regelverk, bland annat ska vinsten mer uttalat gå till delägarna.

De svenska allmänningsskogarna fick en egen lag som bland annat krävde att en hushållningsplan skulle upprättas och att vinsten skulle främja bygdens utveckling genom till exempel bättre kommunikationerna i det väglösa landet, beredskapsarbete, fattigvård och andra allmännyttiga företag.

**ARJEPLOGS ALLMÄNNING BIDROG TILL ATT** elektrifiera bygden. På trettioalet byggde man ett vattenkraftverk och 2014 togs ett nytt i bruk.

– Det är samma lag som styr skogsallmänningarna fortfarande, fast i dag delas bidrag ut framförallt till skogsskötsel och en liten del till föreningar i kommunen, säger Fredrik Gustafsson.

Arjeplogs allmänning delar ut cirka 1,5 miljoner kronor per år, främst till skogliga åtgärder på delägarnas fastigheter. Delägarskap i allmänningen ger förutom ekonomisk avkastning även en plats i jaktlag

## ”MED VÅRT LÅNGSIKTIGA BRUKANDE HAR VI MÖJLIGHET ATT BEDRIVA ETT VARIERAT SKOGBRUK OCH TESTA NYA METODER.”

samt tillgång till småviltjakt på hela allmänningens mark, vilket ökar värdet på fastigheten.

Allmänningen består av 670 fastigheter med 1200 medlemmar som har stora möjligheter att påverka vid två årliga stämmor. Ett femtiotal brukar komma och de viktiga frågorna är budgeten, hushållningsplanen som styr det långsiktiga brukandet och fördelningen av avkastningen.

**HUSHÅLLET MED SKOGEN ÄR EN** viktig del i allmänningstiftningen. Skogens produktionsförmåga ska tas tillvara med jämn och långvarig avkastning som mål, vilket har lett till ett försiktigt brukande. Medelåldern på den avverkningsmogna skogen är över 130 år.

– Med vårt långsiktiga brukande har vi möjlighet att bedriva ett varierat skogsbruk och testa nya metoder, som gallring i äldre skog, ruthuggning, skogsskärmsälla tallar och senarelägga slutavverkning. En av våra uppgifter är att inspirera och visa våra medlemmar effekten av olika skogliga åtgärder. Numera försöker vi också hålla ner ytan på slutavverkningar och lämnar runt 20 procent som hänsynsytor. Kalhyggen förr och nu går inte att jämföra, berättar Fredrik.

Höga naturvärden har skapats i de gamla avverkningsmogna skogarna och under en tioårsperiod har 5 000 hektar av allmänningens skog blivit naturreservat.

– Förlusten av dessa skogar är kännbara. I stället för att som normalt avverka runt 200 hektar om året kommer arealen att minska till 120, 130 hektar.

**DÄRFÖR ÄR SIDOINKOMSTER VIKTIGA** tillskott, från till exempel vattenkraftverket, delägarskap i Arjeplogströmmarnas fiskevårdsförening och försäljning av fritidstomter.

– Nu fokuserar vi på att hugga den äldre skogen för vi vill inte tappa mer mark. Vi förvaltar även skogen åt kommande generationers delägare, säger Fredrik.

Fredrik visar runt i skogarna och vi kör längs Hornavan upp i de skogklädda bergen österut. Vi går genom en gammal skog med tall och gran och kommer ut på ett hygge, där ridåer av träd lämnats kvar mellan två hyggesrutor på 26 hektar sammanlagt med drygt 20 procents hänsynsytor är kvarlämnade.



➔ Fredrik Gustafsson







☛ Den hundraåriga skogen mellan Sägberget och Sädenåve gallrades nyligen. Genom att gallra den mogna skogen och senarelägga slutavverkningen tas hänsyn till rennäringsen.



☛ Ridåer av träd lämnats kvar mellan två hyggesrutor på 26 hektar. Drygt 20 procenta hänsynsytor är lämnade. En avverkning som behåller lite av skogskänslan i landskapet, tycker Fredrik Gustafsson.

## FAKTA / ARJEPLOGS SKOGS- ALLMÄNNING

- Bildades 1889, fick en andra marktilldelning 1909.
- Markinnehav: 45 000 hektar skog, varav 25 000 hektar produktiv skog, 5 000 naturreservat, 1 500 frivillig avsättning, 3 500 detaljhänsyn, impediment 10 000.
- Intäkter: Ca sju miljoner totalt, varav 5,5 miljoner från skog.



## ”DET GÄLLER ATT SE TILL ATT DET FINNS BÄRIGHET KVAR I DENNA GAMLA VERKSAMHETSFORM. VISST FÅR VI ERSÄTTNINGSSKOGAR, MEN TOTALT SETT TAPPAR SKOGSBRUKET AREAL OCH DET MISSGYNNAR SKOGSINDUSTRIN.”



Några spår av skogsmaskinerna går knappt att se, inte ens vid de blöta partierna vid en liten bäck som maskinerna korsat.

– Detta tycker jag är ett praktexempel på en bra avverkning som behåller skogskänslan i landskapet, trots att det är ett kalhygge. Det gäller att ge entreprenören ett bra underlag för att de ska kunna göra ett bra jobb och att följa upp varje utförd skogsåtgärd. Närvaro i skogen är viktigt!

**VID ALL AVVERKNINGSPLANERING** UTGÅR allmanningen från ett landskapsperspektiv för att skapa en optimal mosaik av skog i olika åldrar och stadier. Man lägger också stor vikt vid hänsyn till rennäringsgenom att sprida ut avverkningar över tid och genom att gallra den mogna skogen för att avverka senare i stället. En slutavverkning vid 130 år i stället för vid 90 ger avsevärt längre renbete.

Älgbetningen är ett stort problem, men man börjar nå acceptabla nivåer genom intensifierad jakt. För att ytterligare få ner betet planerar man att hägna in planteringar samt använda mekaniska- och kemiska skydd.

Den planterade skogen växer dessutom sakta i det karga klimatet. Här på över 400 meters höjd över havet ligger tillväxten runt två kubikmeter per hektar och år. En slutavverkning ger i snitt hundra kubik per hektar.

**FÖR TRE ÅR SEDAN BILDADE** besparings- och allmänningsskogarna från Dalarna till Norrbotten en gemensam organisation, Sveriges allmänningsskogars förbund. Tillsammans har medlemmarna 600 000 hektar skog.

– Förbundet är en bra plattform som synliggör oss för myndigheter och har även gjort oss till remissinstans och vi har möjlighet att påverka näringspolitiska beslut på ett annat sätt. Det gäller att se till att det finns bärighet kvar i denna gamla verksamhetsform. Visst får vi ersättningsskogar, men totalt sett tappar skogsbruket areal och det missgynnar svensk skogsindustri. Priserna på virke kommer att öka om det blir en bristvara och att bygga i trä kommer att bli en klassfråga om utvecklingen fortsätter på samma sätt, säger Fredrik Gustafsson. ■

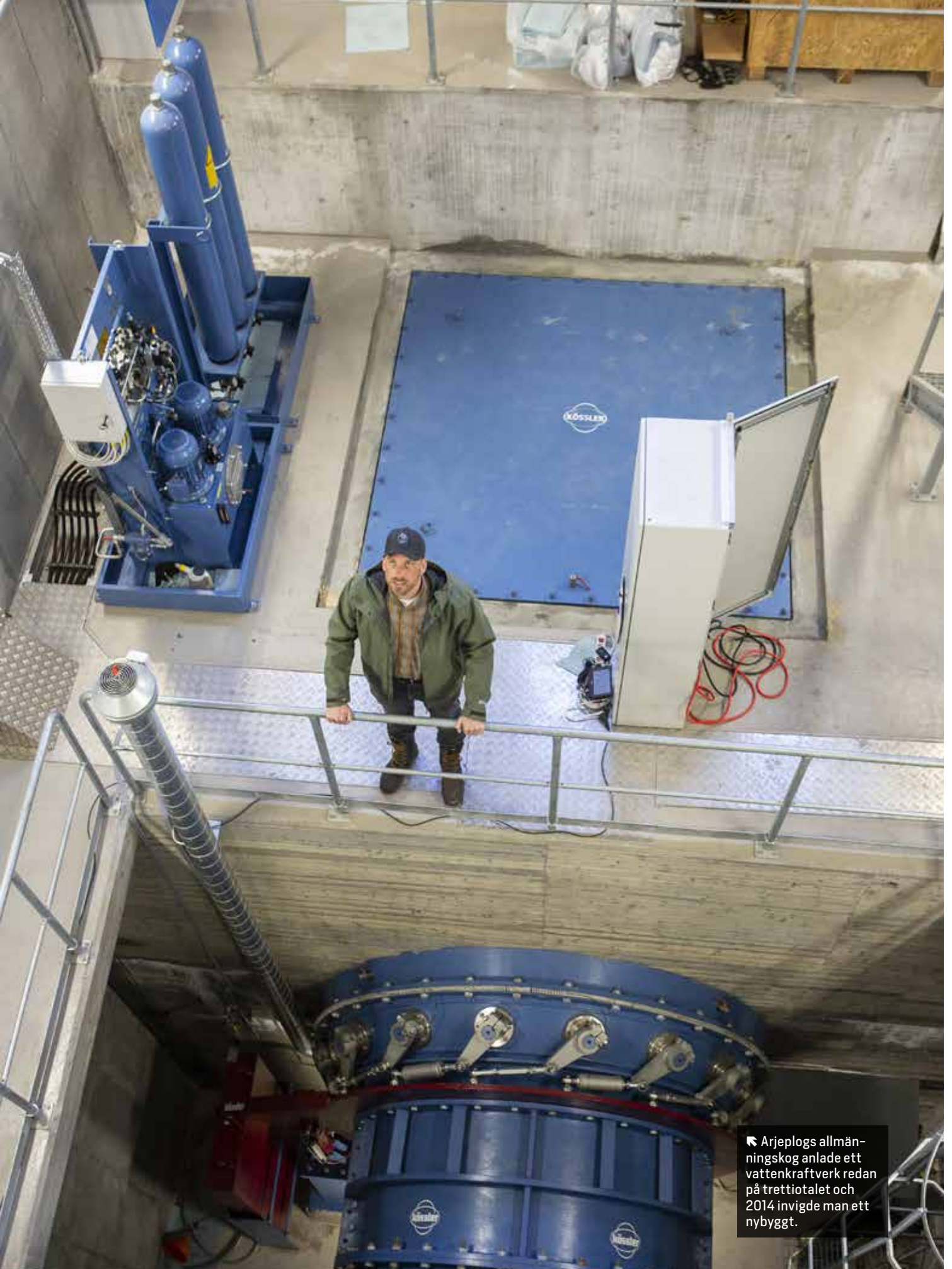
**FOTNOT AVVITTRING** En lantmåteriförrättning genom vilken enskildas mark skildes från statens i Norrland och även Finland. Den pågick från 1600-talet till 1920-talet. Delar av skogstilldelningen avsattes som besparingsskogar och allmänningar.



➔ Fredrik Gustafsson och Laila Lundgren Sundström som sköter administration och ekonomi går bit för bit genom allmanningens stora arkiv där det finns mycket intressant historiskt material. **Nedan:** En handritad karta från 1911 till 1915, när allmanningens skogsinnehav taxerades.







Arjeplogs allmän-  
ningskog anlade ett  
vattenkraftverk redan  
på trettioalet och  
2014 invigde man ett  
nybyggt.